

# 【講習会用】 文字表示電話サービス (ヨメテル)を使ってみよう

相手の声が読める電話。

 ヨメテル 

# 目次

## 1. 文字表示電話サービス(ヨメテル)とは

- 1-A 文字表示電話サービス(ヨメテル)とは……………P2
- 1-B 文字表示電話サービス(ヨメテル)の全体図……………P3
- 1-C サービスが求められる背景……………P4
- 1-D 文字表示電話サービス(ヨメテル)の利用シーン……………P5

## 2. デモ環境を使ってみよう

- 2-A デモ環境で電話をかけてみよう……………P9
- 2-B デモ環境で電話を受けてみよう……………P10
- 2-C デモ環境で通話をしてみよう……………P12

## 3. サービスの利用について

- 3-A 利用料金体系について……………P14

# 目次

## 4. 利用登録の流れ

- 4-A ヨメテルの使用条件について……………P16
- 4-B 利用登録前準備……………P17
- 4-C ヨメテルアプリのインストール方法……………P18

## 5. 利用の流れ

- 5-A ヨメテルにログインしよう……………P25
- 5-B 電話をかけてみよう……………P29
- 5-C 電話を受けてみよう……………P35
- 5-D 通話画面について……………P40

## 6. サービス提供・お問合せ先

- 6-A サービス提供・お問合せ先……………P45

# 1 文字表示電話サービス (ヨメテル)とは

※講師用PCに動画再生環境がございましたら再生ください  
([https://youtu.be/--o\\_PmR6XCg](https://youtu.be/--o_PmR6XCg))

ヨメテルは、電話で相手先の声が聞こえにくいことがある人(以下、きこえにくい人)へのサービスとして、通話相手の音声を文字にする電話です

24時間・365日、双方向での利用、緊急通報機関への連絡も可能です  
通話相手の音声を文字にすることで、電話でのコミュニケーションをスムーズにする、法律に基づいた公共インフラとしてのサービスです

相手の声が読める電話。



画像提供:一般財団法人  
日本財団電話リレーサービス

※「ヨメテル」は一般財団法人日本財団電話リレーサービスが提供する  
文字表示電話サービスです

本教材では、こちらのアプリを使用してご説明いたします

ヨメテルは直接、声で話して通話相手の声を文字で読むことができるサービスです

※音声から文字にする料金はかかりません



全てのきこえにくい人(難聴者・中途失聴者等)がメインユーザーです



※一般社団法人

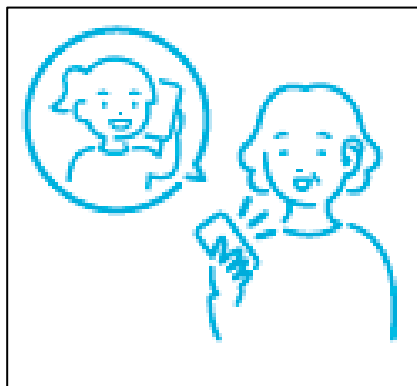
全日本難聴者・中途失聴者団体連合会  
作成資料などを基に作成

・電話で相手先の声がきこえにくいことがある人

・耳はきこえにくいが自分の声で話したい(話せる)人等、

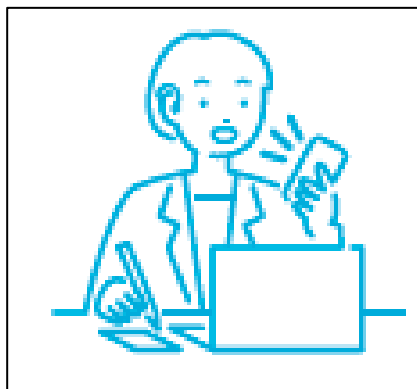
きこえにくさのある全ての方にとって  
ニーズのあるサービスです

ヨメテルを利用する利点は以下のとおりです



### ①離れていても声でつながる

遠方に住む孫との電話で以前は聞き返しが多く、会話が続きませんでした。今は孫の声を読みながら楽しく話せるようになり、毎週末孫との電話が習慣になりました。

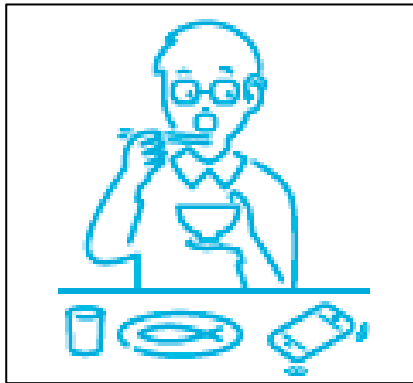


### ②ビジネスシーンも主体的に

取引先との電話で「専門用語や数字がよくきこえない」という不安から解放され、自信をもってやり取りができるようになりました。

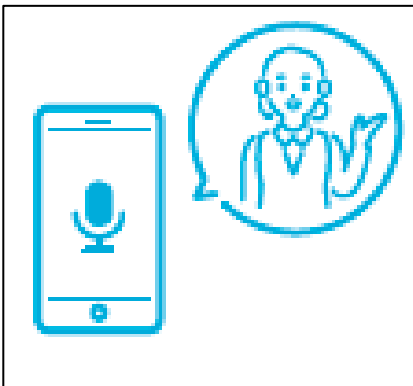


ヨメテルを利用する利点は以下のとおりです



### ③急な対応にもすぐに対応

イヤホンや補聴器をつけていなくても着信にすぐに対応できます。相手の声が読めるので、ためらいなく会話をはじめることができます。



### ④音声ガイダンスも読める

以前はクレジットカードの本人確認や問い合わせなどの音声ガイダンスを家族に任せていましたが、今は自分で簡単に済ませられるようになり、嬉しいです。

## ヨメテルを利用した方の声

AIの速さと精度が生んだ、  
あっ電話してる！という感動

ヨメテルのAI(自動音声認識)の速さは何より驚きましたね。あと、精度がかなり高くて衝撃的でしたよね。自分が笑ってて相手が喋っているときとかもきこえてないことが多いので、「あっ電話してる」という感動はありました。

電話だから伝わること、  
新しい家族の会話のかたち

このヨメテルを使うようになってからは、「今から帰るよ」というやはり言葉のぬくもりみたいな、そこはやはりヨメテルでしか伝わらないんじゃないのかなって。全然メールだと味気ないんだけど、仕事を終わった後も何か「ご苦労さん」と感じて家に帰ってます。

## 2 デモ環境を 使ってみよう

講習会会場で用意されたデモ機で電話をかけてみましょう

- 1 キーパッドで電話をかけたい相手先の電話番号を入力し、  
緑色の受話器マーク  を押します




入力した相手先の電話番号が表示

※デモ機のヨメテル同士の通話では、  
自動音声ガイドは「通話相手もヨメテ  
ルを使用しています」というガイドン  
スが流れますのでご注意ください

受話器マーク

デモ環境で電話を受けてみましょう


Androidの場合

- ① 緑色の受話器マーク  または  
応答ボタン  を押します



デモ環境で電話を受けてみましょう

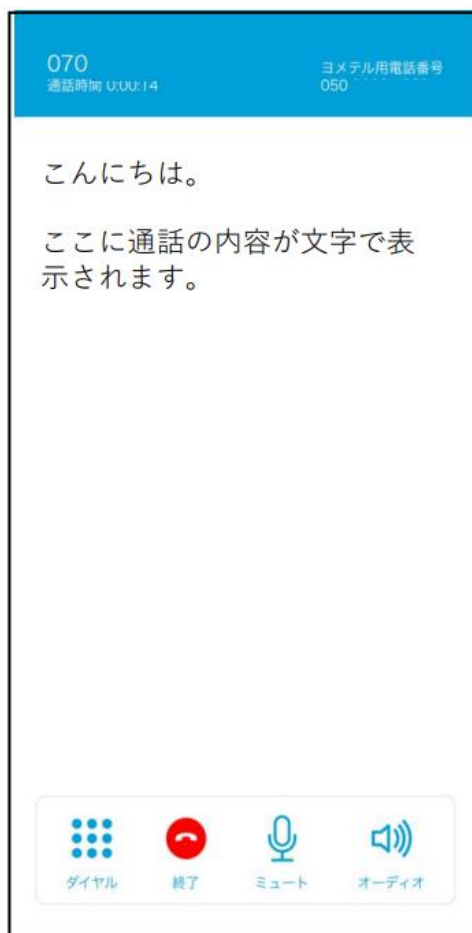
iPhoneの場合

- ① 緑色の受話器マーク  または  
応答ボタン  を押します



デモ環境で通話してみましよう

- ① 通話画面に文字が表示されるか  
確認します



- ② ある程度会話した後、  
「終了する」を押します



※文字が表示され  
ることを確認したら、  
実際に会話してみま  
しょう

# 3 サービスの利用について



料金体系は「月額料なしプラン」と「月額料ありプラン」の2種類があります

### 月額料なしプラン

月額料

無料

通話料(固定電話着)

16.5円/分(税抜き15円/分)

通話料(携帯電話着)

44円/分(税抜き40円/分)

緊急通報・フリーダイヤル

無料

### 月額料ありプラン

月額料

178.2円/月(税抜き162円/月)

通話料(固定電話着)

5.5円/分(税抜き5円/分)

通話料(携帯電話着)

33円/分(税抜き30円/分)

緊急通報・フリーダイヤル

無料

# 4

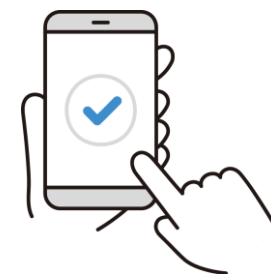
## 利用登録の流れ

電話で相手の声がきこえにくいことがある

以下の条件を満たしていればヨメテルをお使いいただくことができます

### ①スマートフォンを所有していること

ヨメテルのご利用にはスマートフォンが必要です(iOS／Android)。



### ②4G や 5G を含むインターネット環境に接続できること

ヨメテルのご利用にはインターネット環境への接続が必要です。

※SIMがなくてもWi-Fiがあれば利用できます



### ③自身の声で発話できること

ヨメテルは双方共に音声で会話をします。



ヨメテルの利用登録時には以下のものをご準備ください

### ○登録時

- メールアドレス
  - マイナンバーカードまたは運転免許証
  - 各種健康保険被保険者証または資格確認書
- ※マイナンバーカードまたは運転免許証があれば不要

### ○未成年の登録時(法定代理人の登録が必要)

- マイナンバーカードまたは運転免許証
  - 各種健康保険被保険者証または資格確認書
- ※マイナンバーカードまたは運転免許証があれば不要

ヨメテルアプリをインストールしましょう

Androidの場合

① Playストア  を押します



② 「アプリやゲームを検索」を押します



## 4-C

# ヨメテルアプリのインストール方法

ヨメテルアプリをインストールしましょう

Androidの場合

③ 「ヨメテル」と入力します

④  を押します

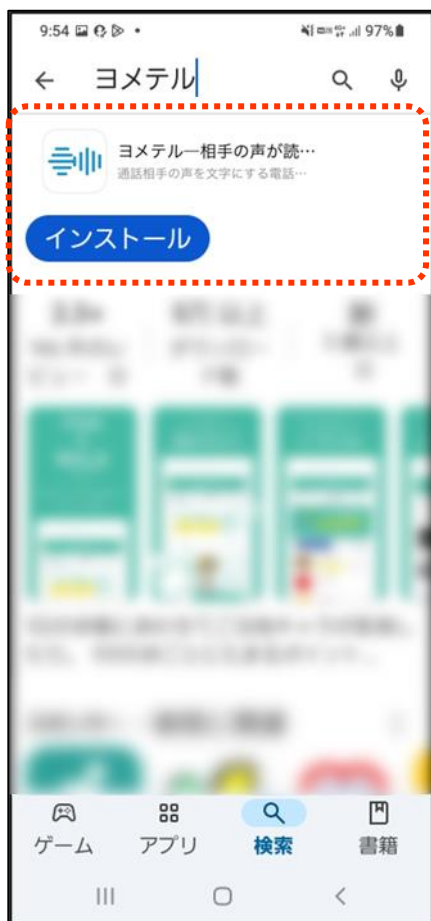


ヨメテルアプリをインストールしましょう

Androidの場合

⑤ 「ヨメテル」を選択します

⑥ 「インストール」を押します



※こちらのQRを読み込むことで①～④の手順をスキップすることができます



## 4-C

# ヨメテルアプリのインストール方法

ヨメテルアプリをインストールしましょう

iPhoneの場合

① App Store  を押します

② 「検索」を押します





ヨメテルアプリをインストールしましょう

iPhoneの場合

③ 検索枠に「ヨメテル」と入力します



④ 右下の検索ボタンを押して検索します



ヨメテルアプリをインストールしましょう

iPhoneの場合

⑤ 「入手」を押します



⑥ インストールが完了すると表示が「開く」に変わります



※こちらのQRを読み込むことで  
①～④の手順を  
スキップすることができます



# 5 利用の流れ

ヨメテルにログインしましょう

① ヨメテル  を押します



② メールアドレスまたはヨメテル用  
電話番号、パスワードを入力します

A screenshot of the YoMeter login screen. At the top is the YoMeter logo. Below it are two input fields: 'メールアドレスまたはヨメテル用電話番号' (Email address or YoMeter phone number) and 'パスワード' (Password). The password field has an eye icon to toggle visibility. Below the fields are two buttons: 'ログイン' (Login) and '新規登録' (New Registration). At the bottom is a link: 'パスワードを忘れた方はこちら' (Click here if you forgot your password).

※ヨメテル用  
電話番号・  
パスワードは  
利用登録時に  
発行されたも  
のを  
入力します

ヨメテルにログインしましょう

③ 「ログイン」を押します



④ 利用規約に同意し、  
「次へ」を押します

※④の画面は、  
利用規約が  
改定になった  
場合に表示さ  
れます

ヨメテルにログインしましょう

- ⑤ 設定したいパスワードを入力し  
「次へ」を押します

パスワードの設定

初期パスワードを変更してください

新しいパスワード

新しいパスワード (確認)

半角英数及び記号 ( \_ @ ~ ) 8文字以上50文字以内  
※先頭は記号不可

次へ



- ⑥ 切り替えボタンで音声認識と  
オペレータの切り替えが可能です

音声認識

切り替えボタン

オペレータ

1 2 3

4 5 6

7 8 9

\* 0 #

電話

ダイヤル

連絡先

ヨメテルにログインしよう

自動音声認識⇒オペレータへの  
切り替え画面



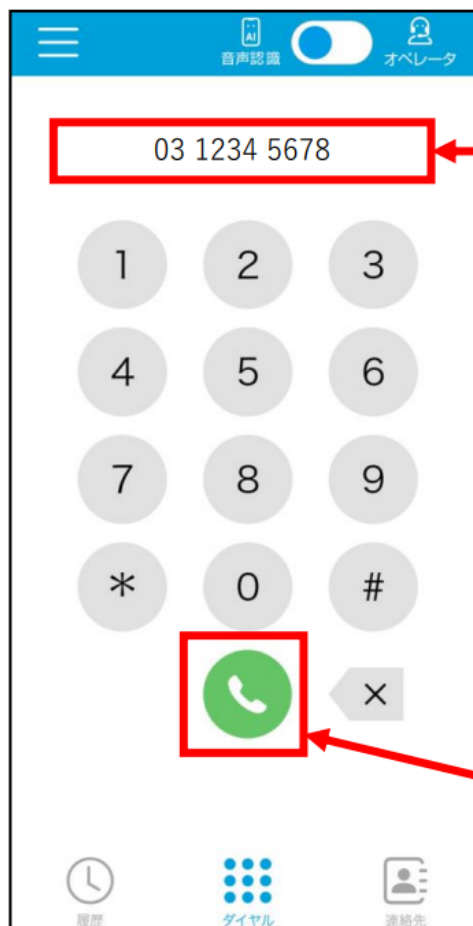
オペレータ⇒自動音声認識への  
切り替え画面



※「切り替え」を押すと  
切り替えることができます

電話番号を入力して電話をかけてみましょう

- 1 キーパッドで電話をかけたい相手先の電話番号を入力し、  
緑色の受話器マーク  を押します



入力した相手先の電話番号が表示

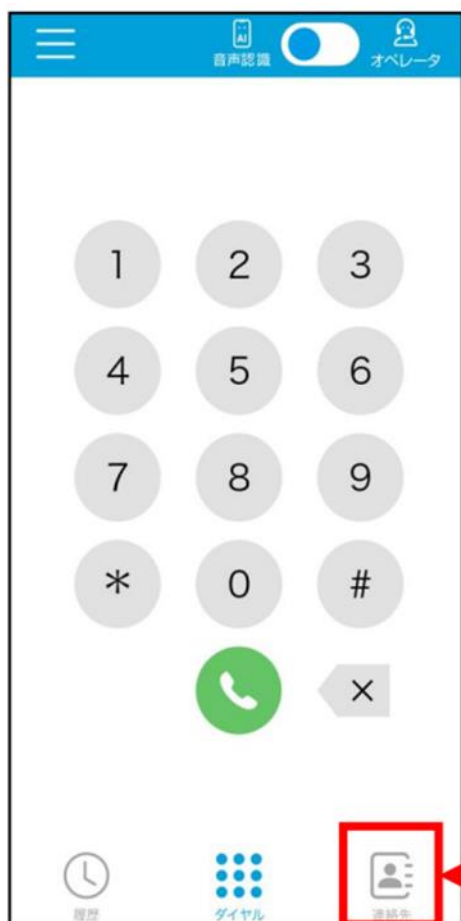
※ヨメテルから発信すると、相手には  
050から始まるヨメテル用電話番号  
(携帯電話の電話番号と異なる番号)が  
表示されます

発信ボタン

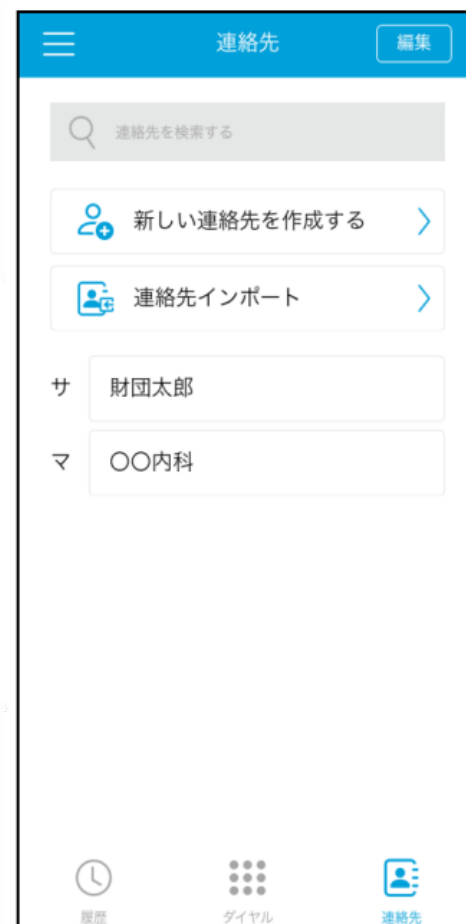


連絡先から電話をかけてみましょう

① 連絡先ボタン  を押します



② 連絡先一覧が表示されます




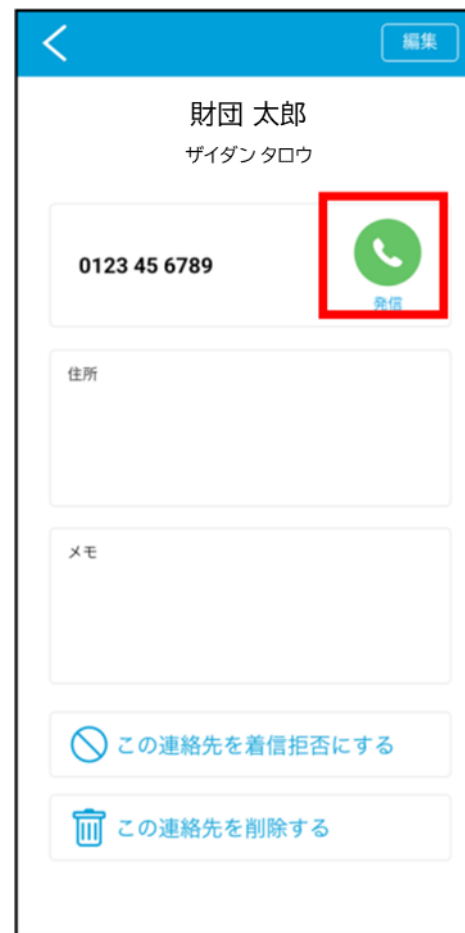
連絡先ボタン

連絡先から電話をかけてみましょう

- ③ 電話をかける  
連絡先を選択します



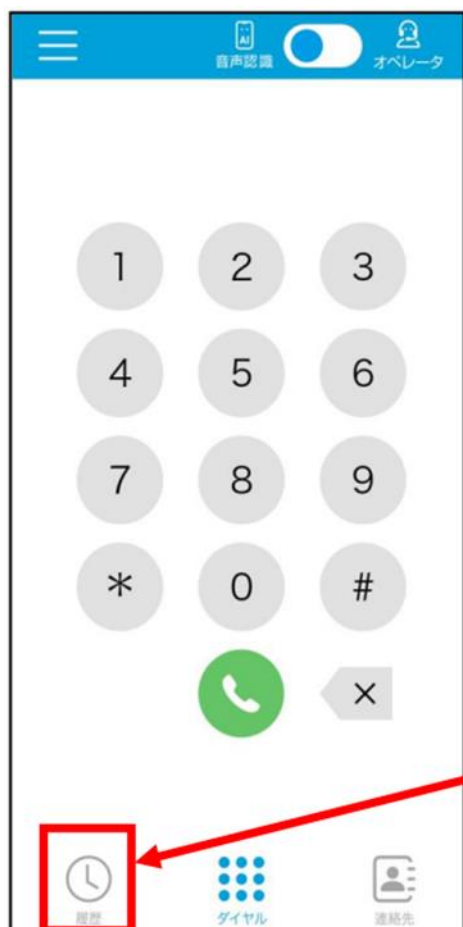
- ④ 緑色の受話器マーク  を  
押します



発着信の履歴から電話をかけてみましょう

① 履歴ボタン 🕒 を押します


② 履歴一覧が表示されます

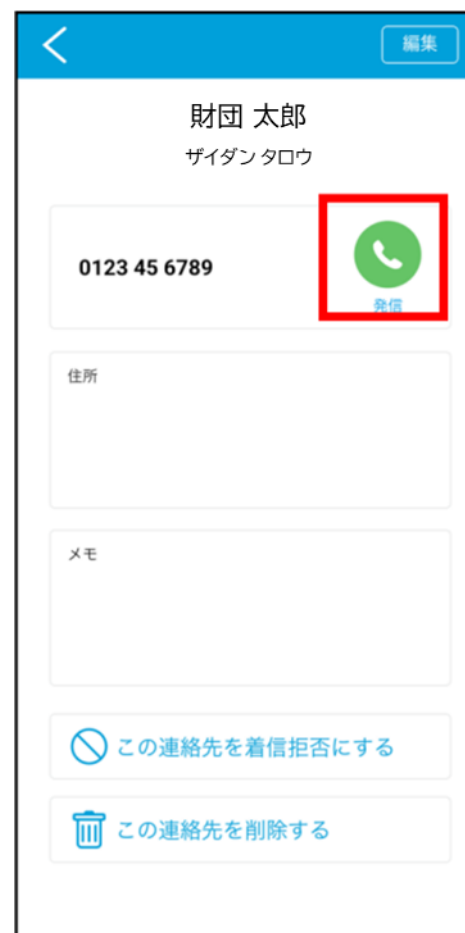


発信の履歴から電話をかけてみましょう

- ③ 電話をかける  
履歴を選択します



- ④ 緑色の受話器マーク  を  
押します



(文字入力オペレータ選択した場合)混雑時に表示される画面について

混雑していた場合は、  
待機順番が表示されます

このままお待ちいただくか  
音声認識に切り替えることもできます





※ヨメテルから電話を受ける場合、以下のガイダンスが流れます  
「電話リレーサービスのヨメテルです。あなたの声を文字にして、相手に表示します。  
はっきりとお話ください。」



アプリを開いた状態で電話を受ける方法です



Androidの場合

- ① 緑色の受話器マーク  または  
応答ボタン  を押します



アプリを開いた状態で電話を受ける方法です


iPhoneの場合

- ① 緑色の受話器マーク  または  
応答ボタン  を押します



画面ロック中に電話を受ける方法です

Androidの場合

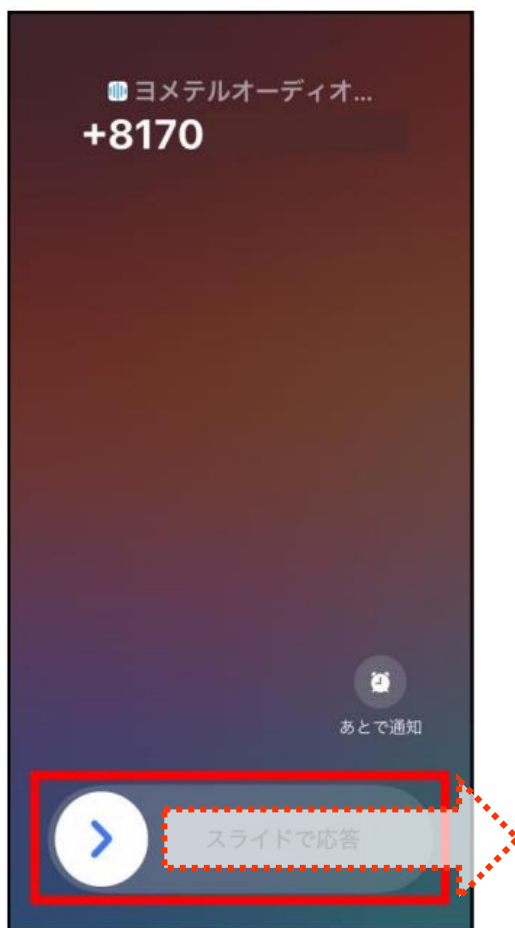
- ① 緑色の受話器マーク  を押します





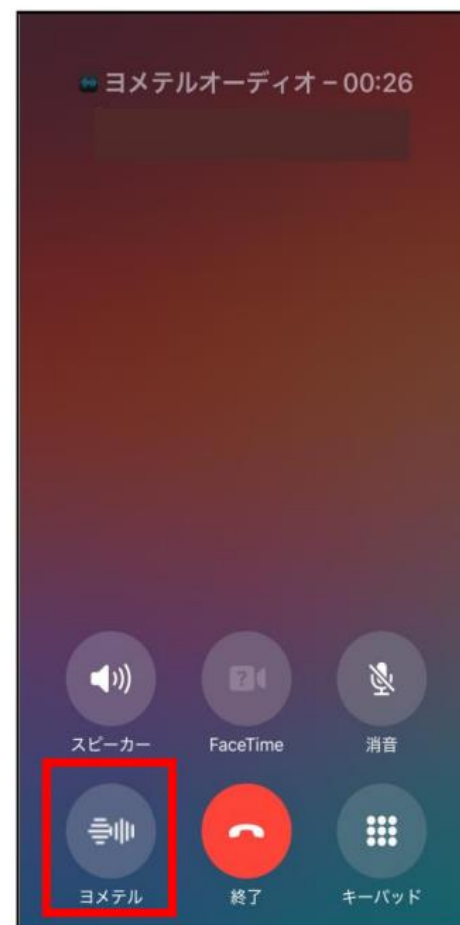
画面ロック中に電話を受ける方法です

- ① 「スライドで応答」部分を  
左から右にスクロールします



## iPhoneの場合

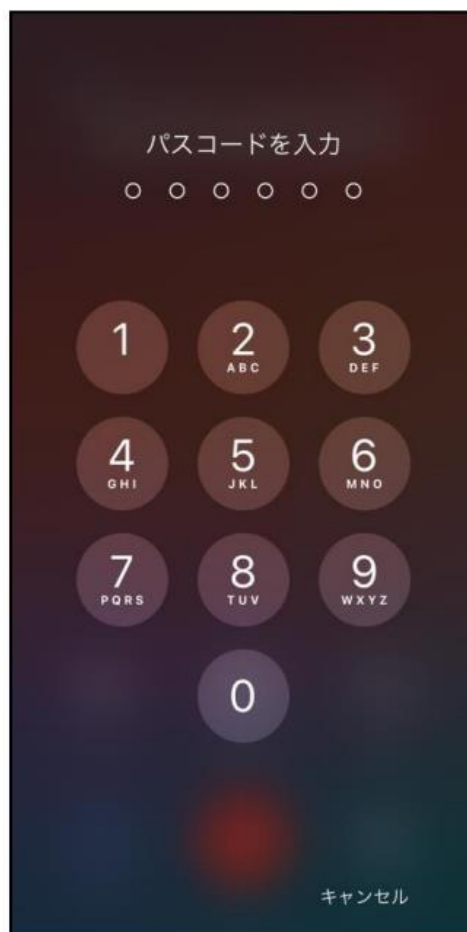
- ② 「ヨメテル」を押します



画面ロック中に電話を受ける方法です

iPhoneの場合

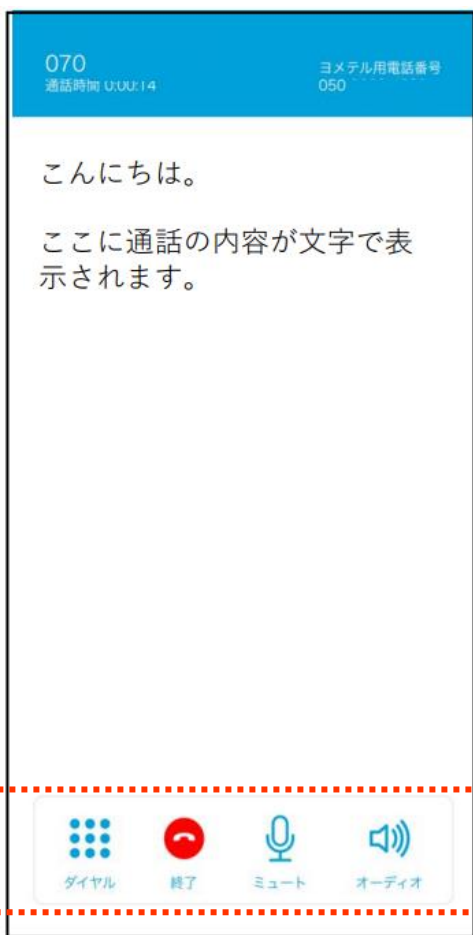
③ パスコードを入力します



※パスコードを入力後、  
通話画面が表示されます

通話画面について知りましょう

- ① 通話画面  
この画面に文字が表示されます



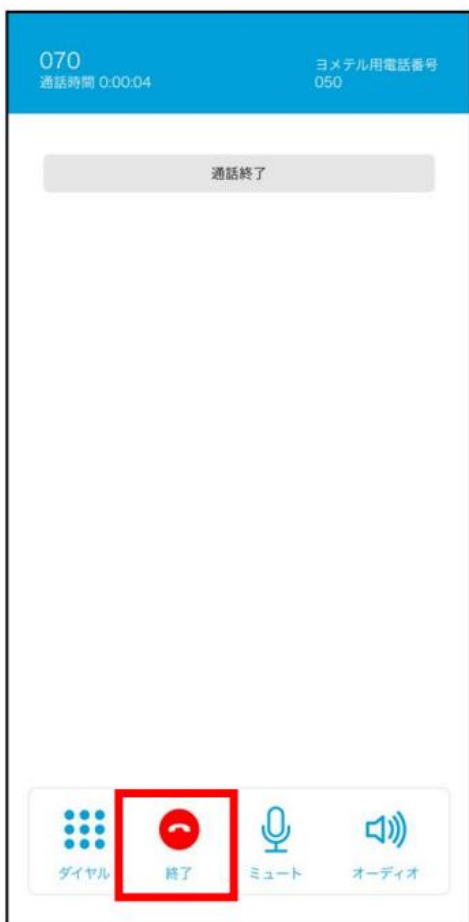
- ② ダイヤル  
通話中に数字やマークを押せます



※画面下に  
通話中に操作できる  
アイコンがあります

通話画面について知りましょう

- ③ 終了  
通話を終了する際に押します

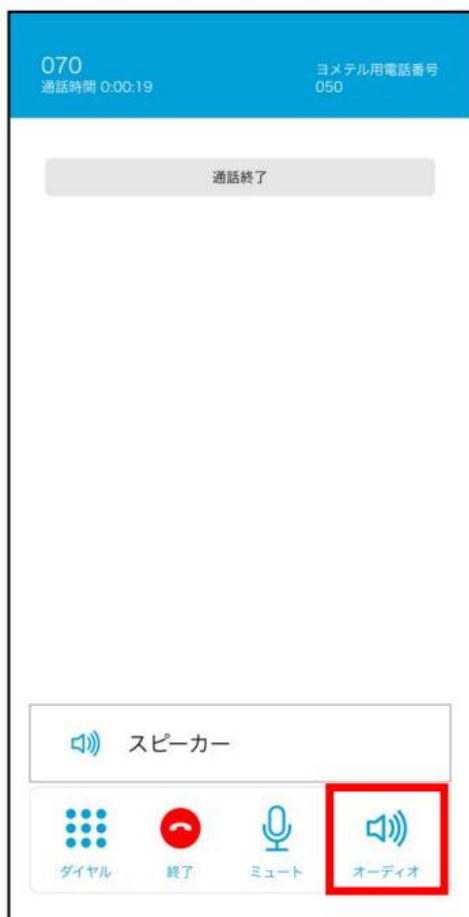


- ④ ミュート 自分の声が相手にきこえなくなります



通話画面について知りましょう

- ⑤ 内蔵オーディオ  
スピーカーから音声が聞こえます



- ⑥ 通話評価画面  
通話終了時に表示されます



評価いただき「送信する」を押すか評価をしない場合は、左上の×を押すと画面が閉じます

通話画面について知りましょう

- ⑦ 通話終了後、1時間は文字化された内容を通話履歴から表示することができます



※メイン画面の履歴から確認することができます

# 6 サービス提供・ お問合せ先

## サービス提供機関:

総務大臣指定 電話リレーサービス提供機関  
一般財団法人日本財団電話リレーサービス

## お問合せ:

ヨメテルカスタマーセンター

受付時間 9:30～17:00 定休日なし(年末年始除く)

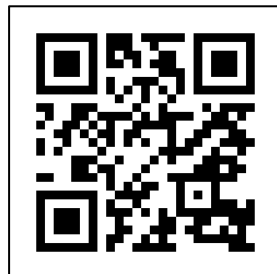
■TEL:0120-328-123

■E-mail:[support@yometel.jp](mailto:support@yometel.jp)

■文字チャット ■ビデオ通話 :公式サイトから

公式サイト:<https://www.yometel.jp/>

QRコード:



開設時間/09:30～17:00 休日/年末年始



# 総務省デジタル活用支援推進事業 教材一覧(応用講座)

## ●マイナンバーカードを健康保険証として利用しよう

・公金受取口座の登録をしよう

## ●マイナンバーカードを申請しよう

## ●マイナンバーカードの機能を スマートフォンに搭載しよう

## ●マイナポータルを 活用しよう

## ●スマートフォンで 確定申告(e-tax)を しよう

スマホを使って  
マイナンバーカードを  
活用しましょう

## ●ハザードマップポータルサイトで 様々な災害のリスクを確認しよう

## ●浸水ナビを使って 水害シミュレーションを 見てみよう

## ●地理院地図を使って 身近な土地の 情報を知ろう

スマホで  
防災・地域について  
知りましょう

## ●オンライン診療を 使ってみよう

## ●全国版救急受診アプリ (Q助)で病気やけがの 緊急度を 判定しよう

スマホを  
健康や医療に  
活用してみましょう

## ●生成AIを 使ってみよう

## ●文字表示電話サービス (ヨメテル)を使ってみよう

## ●スマホで年金の情報を 確認しよう(ねんきんネット)

様々な活用方法で  
スマホを  
使いこなして  
みましょう

## ●デジタルリテラシーを身につけて 安心・安全にインターネットを楽しもう